



TRIGGERBOW®

Manuale d'Istruzioni

TRIGGERBOW®

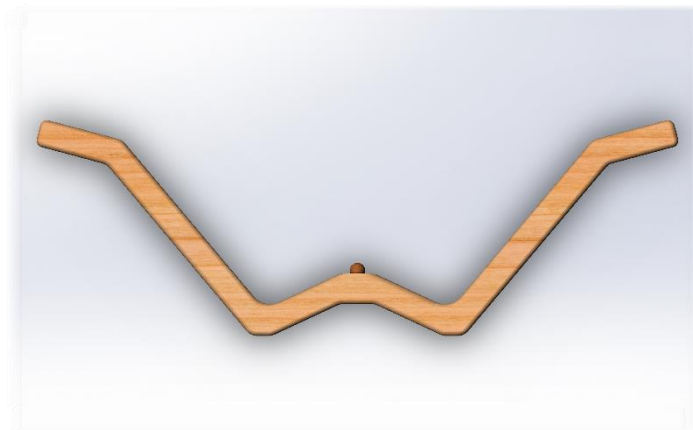
Modello: TriggerBow®

Contenuto

1. Note Applicative	4
2. Responsabilità personale.....	7
3. Istruzioni per l'operazione	8
4. Denominazione e funzione.....	16
5. Pulizia e manutenzione.....	17
6. Attenzione	17
7. Contattaci	18
8. Garanzia ed assistenza.....	18

Scopo della fornitura:

TriggerBow e istruzioni per l'uso



ITALIANO

Leggi attentamente queste istruzioni operative e considerale per gli utilizzi futuri. Si prega di rendere disponibile questo manuale per tutti gli utenti e di seguire le istruzioni contenute in questo documento.



Caro cliente,
grazie per aver acquistato questo prodotto. Con
TriggerBow, ti forniamo un prodotto di altissima qualità
di cui puoi usufruire per lungo tempo.

Ambito di applicazione

- Massaggio

1. Note Applicative

TriggerBow iè uno strumento per il massaggio. Usa il prodotto soltanto per il massaggio della schiena e del collo. Si prega di usare TriggerBow solo su se stessi. Il prodotto è solo per uso privato. Il metodo di trattamento specificato per l'uso nelle istruzioni deve essere osservato.

La sfera in acciaio inossidabile da 22,000 mm serve come strumento per il trattamento. Questa è tenuta da un magnete nel dispositivo adattatore. Questa caratteristica assicura la funzione di rotolamento, ma la sfera può cadere dal supporto in caso si usi una forza eccessiva o laterale.

Il produttore non è responsabile per danni causati da un uso improprio. Se non hai la sicurezza che il massaggiatore sia adatto per te, consulta il tuo medico.

ATTENZIONE



Non usare TriggerBow ...

- immediatamente dopo un intervento,
- durante la gravidanza,
- se hai ferite o infezioni nella regione del corpo dove vuoi effettuare il massaggio (es. ferite aperte, spondiloartrosi),
- se hai dolore per cause sconosciute,
- con facoltà percettive limitate (es. antidolorifici, alcool),
- per malattie gravi,
- per tumori nell'area da trattare,
- quando prendi anticoagulanti,
- immediatamente dopo un intervento alla colonna vertebrale,
- per importanti malattie ai nervi (es. sciatalgia) o infiammazioni acute.

Consulta il tuo medico se non sei sicuro.

Note sulla sicurezza:

- I pazienti con pacemaker cardiaci o defibrillatore cardiaco impiantabile non devono posizionare il dispositivo sulla regione del cuore.
- Tieni il materiale d'imballaggio lontano dalla portata di bambini.
- Ripara il dispositivo solo se hai garanzia che funzioni correttamente in seguito.
- Adatto dai 16 anni e oltre.
- Può essere usato da bambini (che abbiano compiuto i 7 anni) sotto la supervisione di un adulto.
- Attenzione: Pericolo di soffocamento dovuto a piccole parti dello strumento o al materiale d'imballaggio.
- Usa solo con sicurezza: Applicazione corretta e dispositivo funzionante.

2. Responsabilità personale

Decidi l'intensità della pressione durante il trattamento. Dovrebbe essere effettuato in un luogo confortevole. Potresti o dovresti sentire un leggero dolore. In questo modo, dovresti capire il tuo limite fisiologico al dolore ed ottenere un eccellente sollievo dallo stesso.

3. Istruzioni per l'operazione

Il dispositivo è usato per alleviare il dolore. I muscoli tesi della schiena vengono trattati efficacemente attraverso un trattamento di pressione selettivo. Naturalmente, anche gli altri muscoli possono essere trattati con il dispositivo di trattamento. E' ideale liberare la parte superiore del corpo e applicarlo direttamente sulla pelle.

La tensione muscolare si verifica con maggior velocità di quanto si pensi. Sfortunatamente tutto ciò non è soltanto una questione sgradevole, ma soprattutto dolorosa. Tratta da solo i punti dolenti

*Sciogli tutti i nodi di tensione con
TriggerBow*

Tastando i muscoli della schiena interessati dalla tensione, troverai punti che hanno tensione crescente da lieve a molto dolorosa. In questi punti (indurimento muscolare localmente limitato), ad esempio, puoi effettuare una tecnica di pressione. Applica una forza tale che lo stimolo percepito sia ancora piacevole. The design di TriggerBow è progettato in modo tale che sia possibile la compressione puntuale dell'area interessata.

Manovra il massaggiatore con entrambe le mani in modo che il pezzo per il trattamento raggiunga la parte posteriore desiderata. L'intensità del trattamento può essere aumentata appoggiando il dispositivo contro un muro. Tratta i muscoli della schiena con piacevoli tecniche di massaggio. Queste tecniche hanno un effetto rilassante ed alleviano il dolore. Il dispositivo offre un massaggio puntuale e potente.

In questo modo la tensione muscolare aumentata è efficacemente ridotta. Interrompi il massaggio se lo trovi doloroso oppure scomodo.

Tecnica di Pressione

Premi localmente sul muscolo indurito e mantieni questa pressione per 30 - 60 secondi.

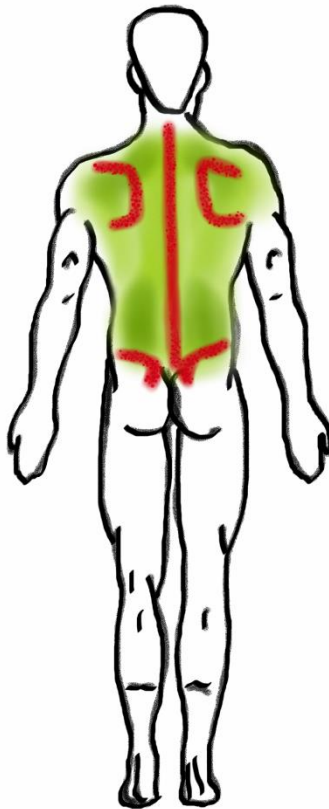
Movimenti rotatori

Massaggia l'area muscolare interessata facendo movimenti rotatori. Ha senso combinare il massaggio con movimenti circolari. Non trattare la stessa area del corpo per più di 10 minuti.

Campi di applicazione

Verde: Area del trattamento

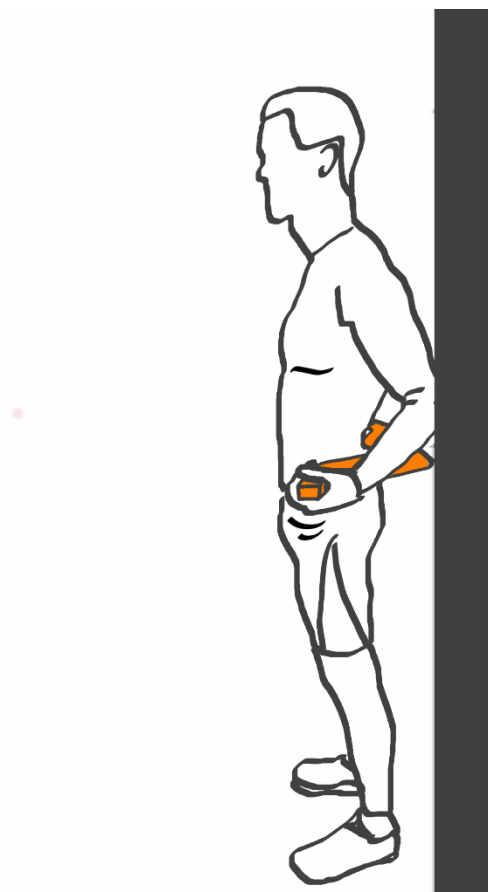
Rosso: Non fare pressione / o massaggiare aree fisse / o ossee.



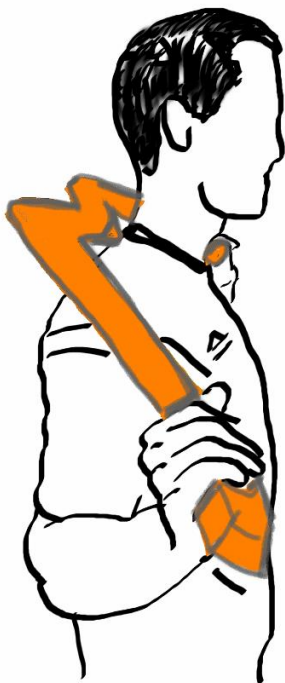
Posizioni del massaggio



Il trattamento viene eseguito stando seduti, in piedi o appoggiati ad un muro. Respira con calma e cerca di rilassarti.

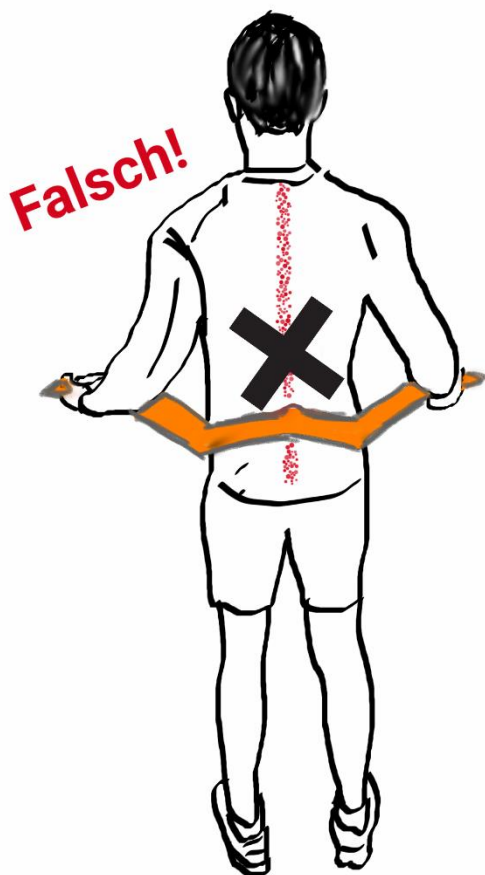


Puoi eseguire il trattamento diverse volte al giorno. Dopo 2-3 giorni dovresti già notare i primi miglioramenti.



Considera i risultati e regola di conseguenza l'intensità del trattamento.

L'illustrazione qui sotto mostra l'**area di applicazione sbagliata!** Si prega di non premere centralmente sulla colonna vertebrale, altrimenti si potrebbero causare lesioni.



Non ci dovrebbero essere fattori di disturbo o di distrazione durante il trattamento. Spesso si può ottenere un sistematico progresso verso la scomparsa del dolore con soltanto un piccolo sforzo.

TriggerBow non può sostituire trattamenti terapeutici. Se hai qualche domanda, sei pregato di contattare il tuo medico.

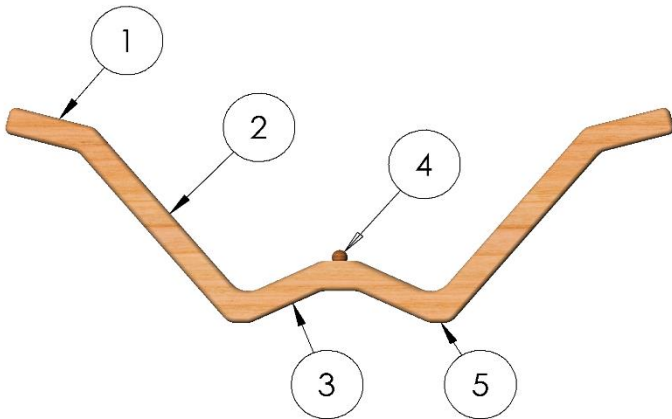
Effetti collaterali non desiderati:

Leggi questo manuale con attenzione. Il trattamento con pressione non deve essere eseguito su parti sensibili o ossee del corpo: Nel centro della colonna vertebrale (processi vertebrali), cresta iliaca, osso sacro o sulle costole.

Presta attenzione ad una intensità adeguata, altrimenti potrebbero verificarsi effetti collaterali indesiderati. Con questo dispositivo puoi trattare esclusivamente tessuti molli (muscolatura) del corpo umano.

Un uso improprio può causare lividi (ematomi), tra le altre cose. Assicurati di usare una giusta pressione durante il trattamento in modo tale da non subire alcun danno fisico.

4. Denominazione e funzione



- 1) Manici per l'impugnatura:
- 2) Braccio Lungo
- 3) Braccio Corto
- 4) Adattatore per il Trattamento: Sfera + Magnete
- 5) Copertura anti scivolo: Feltro

5. Pulizia e manutenzione

Informazioni sulla pulizia:

- Prodotti caldi e bagnati possono danneggiare la superficie di legno
- Non usare pulitori chimici

Pulisci l'adattatore per il trattamento con un panno umido e poi asciugalo. Il dispositivo non deve essere conservato in un luogo umido. Conserva il dispositivo a temperatura ambiente per preservarne la forma originale. Qualsiasi contatto con superfici umide può portare a cambiamenti indesiderati nella forma del prodotto.

6. Attenzione

Il prodotto è in legno ed è quindi altamente infiammabile. La durata di TriggerBow dipende da un'attenta manutenzione. Non esporre il dispositivo a forti cambi di temperatura, urti o sostanze chimiche. Non utilizzare detergenti abrasivi. La pulizia dovrebbe essere eseguito da un adulto.

Smaltimento:

Non smaltire il dispositivo con i rifiuti domestici alla fine della sua vita di utilizzo. Lo smaltimento può avvenire negli appositi punti di raccolta previsti nel vostro paese.

7. Contattaci

Si prega di contattarci per domande o problemi:

E-mail: support@triggerbow.de

TriggerBow
Streifing 14
94154 Neukirchen vorm Wald
www.triggerbow.de

Parametri tecnologici:

Nome:	TRIGGERBOW
Tipo di prodotto:	Dispositivo per il massaggio
EAN-Nr.:	4260594660011

8. Garanzia ed assistenza

Certificato di qualità

Offriamo una garanzia di 3 anni per difetti del materiale e di fabbricazione valida dalla data dell'acquisto.

- E' richiesta la prova di acquisto
- Contattaci al telefono, e-mail o Amazon
- E-mail con oggetto "TB Garantie" a **support@triggerbow.de**

Nessuna garanzia per:

- normale usura
(crepe e scheggiature, graffi)